

T.C
KARTEPE KAYMAKAMLIĐI
AVNİ AKYOL İLKOKULU MÜDÜRLÜĐÜ



2024 - 2028
STRATEJİK PLANI



İSTİKLAL MARŞI



Bastığın yerleri "toprak" diyerek geçme, tanı,
Düşün altındaki binlerce kefensiz yatanı.
Sen şehit oğlusun, incitme, yazıktır atanı,
Verme, dünyaları alsan da bu cennet vatanı.

Kim bu cennet vatanın uğruna olmaz ki feda?
Şüheda fışkıracak, toprağı sıksan şüheda.
Canı, cananı, bütün varımı alsın da Hüda,
Etmesin tek vatanımdan beni dünyada cüda.

Ruhumun senden İlahî, şudur ancak emeli:
Değmesin mabedimin göğsüne namahrem eli.
Bu ezanlar, ki şehadetleri dinin temeli,
Ebedî, yurdumun üstünde benim inlemeli.

O zaman vecdile bin secde eder, varsa taşım,
Her cerihamdan, İlahî, boşanıp kanlı yaşım,
Fışkırır ruhumücerret gibi yerden naaşım,
O zaman yükselerek arşa değer belki başım.

Dalgalan sen de şafaklar gibi ey şanlı hilal!
Olsun artık dökülen kanlarımın hepsi helal.
Ebediyen sana yok, ırkıma yok izmihlal.
Hakkıdır, hür yaşamış bayrağımın hürriyet;
Hakkıdır, Hakk'a tapan milletimin istiklal.

Bastığın yerleri "toprak" diyerek geçme, tanı,
Düşün altındaki binlerce kefensiz yatanı.
Sen şehit oğlusun, incitme, yazıktır atanı,
Verme, dünyaları alsan da bu cennet vatanı.

Kim bu cennet vatanın uğruna olmaz ki feda?
Şüheda fışkıracak, toprağı sıksan şüheda.
Canı, cananı, bütün varımı alsın da Hüda,
Etmesin tek vatanımdan beni dünyada cüda.

Ruhumun senden İlahî, şudur ancak emeli:
Değmesin mabedimin göğsüne namahrem eli.
Bu ezanlar, ki şehadetleri dinin temeli,
Ebedî, yurdumun üstünde benim inlemeli.

O zaman vecdile bin secde eder, varsa taşım,
Her cerihamdan, İlahî, boşanıp kanlı yaşım,
Fışkırır ruhumücerret gibi yerden naaşım,
O zaman yükselerek arşa değer belki başım.

Dalgalan sen de şafaklar gibi ey şanlı hilal!
Olsun artık dökülen kanlarımın hepsi helal.
Ebediyen sana yok, ırkıma yok izmihlal.
Hakkıdır, hür yaşamış bayrağımın hürriyet;
Hakkıdır, Hakk'a tapan milletimin istiklal.

Okul bilgileri tablosu

İli: Kocaeli		İlçesi: Kartepe			
Adres	İstasyon Mah.Tuncer Sok. No:1 Kartepe/KOCAELİ	Coğrafi Konum :	40°45'01.0"N 30°00'50.3"E		
Telefon Numarası	0 262 373 47 31	Faks Numarası:			
E - Posta Adresi	701027meb.k12.tr	Web sayfası adresi:	kartepeavniakyol.meb.k12.tr		
Kurum Kodu	701027	Öğretim Şekli:	Tam Gün		
Okulun hizmete giriş tarihi: 2001		Toplam Çalışan Sayısı	9-Kadrolu Öğretmen 2 Hizmetli Personel (İŞKUR) 1-Memur = Toplam 12Personel		
Öğrenci Sayısı	Kız	87	Öğretmen Sayısı	Kadın	8
	Erkek	109		Erkek	1
	Toplam	196		Toplam	9
Derslik Başına Düşen Öğrenci Sayısı	21	Şube Başına Düşen Öğrenci Sayısı	21		
Öğretmen Başına Düşen Öğrenci Sayısı	21	Şube Başına 30'dan Fazla Öğrencisi Olan Şube Sayısı	1		
Öğrenci Başına Düşen Toplam Gider Miktarı	82,5 TL	Öğretmenlerin Kurumdaki Ortalama Görev Süresi	6 yıl		



SUNUŞ

Değişen dünya şartlarında bilgi toplumunun insanını yetiştirmeyi amaç edinen Avni Akyol İlkokulu olarak bu sorumluluğumuzun farkındayız.

Bu nedenle eğitim alanındaki yeni yaklaşımları takip ediyor “Daha iyi bir eğitim imkanı nasıl sağlarız?” sorusunu sürekli kendimize soruyoruz. Avni Akyol İlkokulu olarak geleceğimizi öğrencilerimizle yeniden yaratmanın heyecanını ve umudunu yaşıyoruz.

Planlı çalışmanın başarı için elzem olduğu idrakiyle eğitim–öğretimde kalite ve başarıya odaklanmış yarınların eğitim kurumlarından biri olmayı hedeflemiş olan Avni Akyol İlkokulu’nun Kamu Yönetimi Reformu kapsamında alınan Yüksek Planlama Kurulu Kararları gereği Milli Eğitim Bakanlığı Strateji Geliştirme Başkanlığının 16/09/2013 tarih ve 2013/26 sayılı genelgesi gereğince 2024-2028 Stratejik Planını hazırlayabildiğimiz için mutluyuz.

Kurum olarak planlamış olduğumuz 5 yıllık sürecin sonunda umuyoruz ki hedeflerimiz gerçekleşecek ve çağdaş Türkiye yolunda çok daha büyük hedeflere zemin hazırlanacaktır.

Kurumumuzun 20124-2028 Stratejik Planının hazırlanması aşamasında tüm paydaşların katılımı, bilgilendirme toplantıları ve anketler aracılığı ile sağlanmıştır.

Sürecin devamlılığında sıkça yaşanan personel hareketliliğinin güçlükler yaratacağını düşünsek de görevden ayrılan personelin bıraktığı bayrağı alacak, özünde vatansever halebterimize sonsuz güveniyoruz.

Uygulamaya başlayacağımız 2024-2028 Stratejik Planının, okulumuzun kurumsallaşma yolunda belirlediği ilke ve değerlerine bağlı olarak vizyonumuzu gerçekleştirebilmek için misyonumuzdan alacağımız güçle aydınlık yarınlara katkıda bulunacağına inanıyoruz.

Saygılarımızla...

**Okul Toplumu Adına
Halil İbrahim ALKAN
Avni Akyol İlkokulu Müdürü**

İÇİNDEKİLER

İÇİNDEKİLER	6
BÖLÜM I: GİRİŞ VE PLAN HAZIRLIK SÜRECİ	7
Strateji Geliştirme Kurulu ve Strateji Plan Ekibi	7
1.2.Planlama Süreci	7
BÖLÜM II : DURUM ANALİZİ	8
Durum Analizi:	8
2.1.Okulun Tarihçesi:	8
2.2. Uygulanmakta Olan Stratejik Planın Değerlendirilmesi	8
2.3. Mevzuat Analizi:	9
2.4.Üst Politika Belgeleri Analizi	12
2.5.Faaliyet Alanları İle Ürün Hizmetleri Belirlenmesi	13
2.6.Paydaş Analizi	15
Paydaş Analizi	15
ANKETLER	17
2.7.Kuruluş İçi Analizi	20
2.7.1.Teşkilat Yapısı	20
2.7.2.İnsan Kaynakları	20
2.7.3.Teknolojik Düzey	21
2.7.4 Mali Kaynaklar	21
2.7.5.İstatistik Bilgiler	22
2.8.Çevre Analizi (PESTLE)	24
2.9.GZFT (Güçlü, Zayıf, Fırsat, Tehdit) Analizi	27
2.10. Tespitler ve İhtiyaçların Belirlenmesi	28
BÖLÜM III: GELECEĞE BAKIŞ	28
3.1.Misyon	29
3.2 .Vizyon	29
3.3.Temel Değerler	30
TEMA I:EĞİTİM VE ÖĞRETİME ERİŞİM VE KATILIM	31
TEMAII: EĞİTİM VE ÖĞRETİMDE KALİTE	32
TEMA III: KURUMSAL KAPASİTE	34
IV. BÖLÜM: MALİYETLENDİRME	36
2024-2028 Stratejik Planı Faaliyet/Proje Maliyetlendirme Tablosu	36
VI. BÖLÜM: İZLEME VE DEĞERLENDİRME	37

BÖLÜM I: GİRİŞ VE PLAN HAZIRLIK SÜRECİ

Strateji Geliştirme Kurulu ve Strateji Plan Ekibi

Üst Kurul Bilgileri		Ekip Bilgileri	
Adı Soyadı	Unvanı	Adı Soyadı	Unvanı
Halil İbrahim ALKAN	Okul Müdürü	Suphi YEDİER	Müdür Yardımcısı
Pınar BOZDAĞ	Sınıf Öğretmeni	Ebru KARALA	Sınıf Öğretmeni
Selma CAN	Sınıf Öğretmeni	Alime AHÇIOĞLU	Okul öncesi Öğretmeni
Fatma BONCUKCU	Öğrenci Velisi	Ebru BALKAN	Okul Aile Birliği Başkan

1.2. Planlama Süreci

2024 - 2028 dönemi stratejik plan hazırlanması süreci Üst Kurul ve Stratejik Plan Ekibinin oluşturulması ile başlamıştır. Ekip tarafından oluşturulan çalışma takvimi kapsamında ilk aşamada durum analizi çalışmaları yapılmış ve durum analizi aşamasında paydaşlarımızın plan sürecine aktif katılımını sağlamak üzere paydaş anketi, toplantı ve görüşmeler yapılmıştır.

Durum analizinin ardından geleceğe yönelim bölümüne geçilerek okulumuzun amaç, hedef, gösterge ve eylemleri belirlenmiştir. Çalışmaları yürüten ekip ve kurul bilgileri altta verilmiştir.

BÖLÜM II : DURUM ANALİZİ

Durum Analizi:

Durum analizi bölümünde okulumuzun mevcut durumu ortaya konularak neredeyiz sorusuna yanıt bulunmaya çalışılmıştır.

Bu kapsamda okulumuzun kısa tanıtımı, okul künyesi ve temel istatistikleri, paydaş analizi ve görüşleri ile okulumuzun Güçlü Zayıf Fırsat ve Tehditlerinin (GZFT) ele alındığı analize yer verilmiştir.

2.1.Okulun Tarihçesi:

Okulumuz 2001-2002 eğitim öğretim yılında Tepecik İlköğretim Okulu olarak hizmete açılmıştır. İlk kurucu müdürü Tülay AKSAN 'dır. Aynı yıl okulumuza Milli Eğitim eski bakanı ve Bolu Milletvekili merhum Avni AKYOL 'un adı verilmiştir. Açılmış olduğu yıl öğrenci sayısı yılsonu itibariyle 431 dir. 2003-2004 Eğitim öğretim yılından itibaren 2010 yılına kadar okul müdürlüğü görevini Ramiz ÇOBAN yürütmüştür. 2012-2013 öğretim yılından itibaren tamamen ilkokula dönüşümü yapılmıştır. 2010/2014 yılları arasında Metin TAHTACI okul müdürü olarak görev yapmıştır. 2014/2023 yılları arasında okul müdürlüğünü Şakir ÖZTÜRK, 01/08/2023 yılından itibaren ise Halil İbrahim ALKAN tarafından yürütülmektedir. Yanı başımızda Aile ve Sosyal Politikalar Bakanlığına bağlı Rehabilitasyon ve Gençlik Merkezi olması nedeniyle Kartepe de ilk özel eğitim alt sınıfları okulumuzda açılmıştır. Zihinsel Engelli özel Eğitim sınıfları daha sonra Süleymanşah İlkokuluna nakledilmiştir.

2.2. Uygulanmakta Olan Stratejik Planın Değerlendirilmesi

Stratejik Planın Amacı: Bu stratejik plan dokümanı, okulumuzun güçlü ve zayıf yönleri ile dış çevredeki fırsat ve tehditler göz önünde bulundurularak, eğitim alanında ortaya konan kalite standartlarına ulaşmak üzere yeni stratejiler geliştirmeyi ve bu stratejileri temel alan etkinlik ve hedeflerin belirlenmesini amaçlamaktadır.

Stratejik Planın Kapsamı: Bu stratejik plan dokümanı Avni Akyol İlkokulunun mevcut durum analizi değerlendirmeleri doğrultusunda, 2024-2028 yıllarına dönük stratejik amaçlarını, hedeflerini ve performans göstergelerini kapsamaktadır.

2019-2023 Dönemi Stratejik planında öngörülen hedeflere %50 oranında ulaşılmıştır.

2.3. Mevzuat Analizi:

Milli Eğitim Bakanlığı 2024-2028 Stratejik Planı konulu 2013/26 sayılı Genelgesi ve Hazırlık Programı, Kocaeli İl Milli Eğitim Müdürlüğü ve Kartepe İlçe Milli Eğitim Müdürlüğü'nün ilgi yazıları gereği Ocak ayı içerisinde Stratejik Planlama Çalışmaları kapsamında okul personelimiz içerisinde "Stratejik Plan Üst Kurulu" ve "Stratejik Planlama Ekibi" kurulmuştur. Stratejik Plan Üst Kurul ve Stratejik Plan Hazırlama Ekipleri listesi ilgili linkte belirtilen alanlara girilerek kayıt işlemi tamamlanmış ve tamamlanan girişlerle ilgili İlçe Milli Eğitim Müdürlüğümüz Strateji Geliştirme Bölümüne üst yazıyla bilgi verilmiştir.

Okulumuzun Stratejik Planına (2024-2028) Stratejik Plan Üst Kurulu ve Stratejik Planlama Ekibi tarafından, 22/04/2024 tarihinde okulumuzun öğretmenler odasında, çalışma ve yol haritası belirlendikten sonra taslak oluşturularak başlanmıştır. İlçe Milli Eğitim Müdürlüğümüz tarafından gönderilen Stratejik Planlama ile ilgili evraklar Stratejik Planlama ekibimiz tarafından incelenmiştir. Stratejik Planlama süreci hakkında ekip bilgilendirilmiştir.

Önceden hazırlanan anket formlarında yer alan sorular katılımcılara yöneltilmiş ve elde edilen veriler birleştirilerek paydaş görüşleri oluşturulmuştur. Bu bilgilendirme ve değerlendirme toplantılarında yapılan anketler ve hedef kitleye yöneltilen sorularla mevcut durum ile ilgili veriler toplanmıştır.

Stratejilerin Belirlenmesi;

Stratejik planlama ekibi tarafından, tüm iç ve dış paydaşların görüş ve önerileri bilimsel yöntemlerle analiz edilerek planlı bir çalışmayla stratejik plan hazırlanmıştır.

Bu çalışmalarda izlenen adımlar;

1. Okulun var oluş nedeni (misyon), ulaşmak istenilen nokta (vizyon) belirlenip okulumuzun tüm paydaşlarının görüşleri ve önerileri alındıktan sonra da vizyona ulaşmak için gerekli olan stratejik amaçlar belirlendi. Stratejik amaçlar;

a. Okul içinde ve faaliyetlerimiz kapsamında iyileştirilmesi, korunması veya önlem alınması gereken alanlarla ilgili olan stratejik amaçlar,

b. Okul içinde ve faaliyetler kapsamında yapılması düşünülen yenilikler ve atılımlarla ilgili olan stratejik amaçlar,

c. Yasalar kapsamında yapmak zorunda olduğumuz faaliyetlere ilişkin stratejik amaçlar olarak da ele alındı.

2. Stratejik amaların gerekleřtirilebilmesi iin hedefler konuldu. Hedefler stratejik amala ilgili olarak belirlendi. Hedeflerin spesifik, llebilir, ulařılabilir, gereki, zaman baėlı, sonuca odaklı, aık ve anlaşılabilir olmasına zen gsterildi.
3. Hedeflere uygun belli bir amaca ve hedefe ynelen, bařlı bařına bir btnlk oluřturan, ynetilebilir, maliyetlendirilebilir faaliyetler belirlendi. Her bir faaliyet yazılırken; bu faaliyet “amacımıza ulařtırır mı” sorgulaması yapıldı.
4. Hedeflerin/faaliyetlerin gerekleřtirilebilmesi iin sorumlu ekipler ve zaman belirtildi.
5. Faaliyetlerin bařarısını lmek iin performans gstergeleri tanımlandı.
6. Strateji, alt hedefler ve faaliyet/projeler belirlenirken yasalar kapsamında yapmak zorunda olunan faaliyetler, paydařların nerileri, alıřanların nerileri, nmzdeki dnemde beklenen deėiřiklikler ve GZFT (SWOT) alıřması gz nnde bulunduruldu.
7. GZFT alıřmasında ortaya ıkan zayıf yanlar iyileřtirilmeye, tehditler bertaraf edilmeye; gl yanlar ve fırsatlar deėerlendirilerek kurumun faaliyetlerinde fark yaratılmaya alıřıldı; nmzdeki dnemlerde beklenen deėiřikliklere gre de nlemler alınmasına zen gsterildi.
8. Strateji, Hedef ve Faaliyetler kesinleřtikten sonra her bir faaliyet maliyetlendirilmesi yapıldı. Maliyeti hesaplanan her bir faaliyetler iin kullanılacak kaynaklar belirtildi. Maliyeti ve kaynaėı hesaplanan her bir faaliyet/projenin toplamları hesaplanarak btler ortaya ıkartıldı.

YASAL YÜKÜMLÜLÜK (GÖREVLER)	DAYANAK(KANUN, YÖNETMELİK, GENELGE, YÖNERGE)
Atama	657 Sayılı Devlet Memurları Kanunu
	Milli Eğitim Bakanlığına Bağlı Okul ve Kurumların Yönetici ve Öğretmenlerinin Norm Kadrolarına İlişkin Yönetmelik
	Milli Eğitim Bakanlığı Eğitim Kurumları Yöneticilerinin Atama ve Yer Değiştirmelerine İlişkin Yönetmelik
	Milli Eğitim Bakanlığı Öğretmenlerinin Atama ve Yer Değiştirme Yönetmeliği
Ödül, Disiplin	Devlet Memurları Kanunu
	6528 Sayılı Milli Eğitim Temel Kanunu İle Bazı Kanun ve Kanun Hükmünde Kararnelerde Değişiklik Yapılmasına Dair Kanun
	Milli Eğitim Bakanlığı Personeline Başarı, Üstün Başarı ve Ödül Verilmesine Dair Yönerge
	Milli Eğitim Bakanlığı Disiplin Amirleri Yönetmeliği
Okul Yönetimi	1739 Sayılı Milli Eğitim Temel Kanunu
	Milli Eğitim Bakanlığı İlköğretim Kurumları Yönetmeliği
	Milli Eğitim Bakanlığı Okul Aile Birliği Yönetmeliği
	Milli Eğitim Bakanlığı Eğitim Bölgeleri ve Eğitim Kurulları Yönergesi
	MEB Yönetici ve Öğretmenlerin Ders ve Ek Ders Saatlerine İlişkin Karar
	Taşınır Mal Yönetmeliği
Eğitim-Öğretim	Anayasa
	1739 Sayılı Milli Eğitim Temel Kanunu
	222 Sayılı İlköğretim ve Eğitim Kanunu
	6287 Sayılı İlköğretim ve Eğitim Kanunu ile Bazı Kanunlarda Değişiklik Yapılmasına Dair Kanun
	Milli Eğitim Bakanlığı İlköğretim Kurumları Yönetmeliği
	Milli Eğitim Bakanlığı Eğitim Öğretim Çalışmalarının Planlı Yürütülmesine İlişkin Yönerge
	Milli Eğitim Bakanlığı Öğrenci Yetiştirme Kursları Yönergesi
	Milli Eğitim Bakanlığı Ders Kitapları ve Eğitim Araçları Yönetmeliği
	Milli Eğitim Bakanlığı Öğrencilerin Ders Dışı Eğitim ve Öğretim Faaliyetleri Hakkında Yönetmelik
Personel İşleri	Milli Eğitim Bakanlığı Personel İzin Yönergesi
	Devlet Memurları Tedavi ve Cenaze Giderleri Yönetmeliği
	Kamu Kurum ve Kuruluşlarında Çalışan Personelin Kılık Kıyafet Yönetmeliği
	Memurların Hastalık Raporlarını Verecek Hekim ve Sağlık Kurulları Hakkındaki Yönetmelik
	Milli Eğitim Bakanlığı Personeli Görevde Yükseltme ve Unvan Değişikliği Yönetmeliği
	Öğretmenlik Kariyer Basamaklarında Yükseltme Yönetmeliği
Mühür, Yazışma, Arşiv	Resmi Mühür Yönetmeliği
	Resmi Yazışmalarda Uygulanacak Usul ve Esaslar Hakkındaki Yönetmelik
	Milli Eğitim Bakanlığı Evrak Yönergesi
	Milli Eğitim Bakanlığı Arşiv Hizmetleri Yönetmeliği
Rehberlik ve Sosyal Etkinlikler	Milli Eğitim Bakanlığı Rehberlik ve Psikolojik Danışma Hizmetleri Yönet.
	Okul Spor Kulüpleri Yönetmeliği
	Milli Eğitim Bakanlığı İlköğretim ve Ortaöğretim Sosyal Etkinlikler Yönetmeliği
Öğrenci İşleri	Milli Eğitim Bakanlığı İlköğretim Kurumları Yönetmeliği
	Milli Eğitim Bakanlığı Demokrasi Eğitimi ve Okul Meclisleri Yönergesi
	Okul Servis Araçları Hizmet Yönetmeliği
İsim ve Tanıtım	Milli Eğitim Bakanlığı Kurum Tanıtım Yönetmeliği
	Milli Eğitim Bakanlığına Bağlı Kurumlara Ait Açma, Kapatma ve Ad Verme Yönetmeliği
Sivil Savunma	Sabotajlara Karşı Koruma Yönetmeliği
	Binaların Yangından Korunması Hakkındaki Yönetmelik
	Daire ve Müesseseler İçin Sivil Savunma İşleri Kılavuzu

2.4.Üst Politika Belgeleri Analizi

Avni Akyol İlkokulu Müdürlüğü'ne görev ve sorumluluk yükleyen amir hükümlerin tespit edilmesi için tüm üst politika belgeleri ayrıntılı olarak taranmış ve bu belgelerde yer alan politikalar incelenmiştir. Bu çerçevede Kartepe İlçe Milli Eğitim 2024-2028 Stratejik Planı'nın stratejik amaç, hedef, performans göstergeleri ve stratejileri hazırlanırken bu belgelerden yararlanılmıştır. Üst politika belgelerinde yer almayan ancak Müdürlüğümüzün durum analizi kapsamında önceliklendirdiği alanlara geleceğe bakış bölümünde yer verilmiştir.

Cumhurbaşkanlığının Türkiye Yüzyılı ve Millî Eğitim Bakanlığının Eğitimde Türkiye Yüzyılı Vizyonu merkezde olmak üzere üst politika belgeleri, temel üst politika belgeleri ve diğer üst politika belgeleri olarak iki bölümde incelenmiştir (Tablo 6).

Üst Politika Belgeleri

Temel Üst Politika Belgeleri	Diğer Üst Politika Belgeleri
Kalkınma Planları	
Orta Vadeli Programlar	TÜBİTAK Vizyon 2023 Eğitim ve İnsan Kaynakları Raporu
Orta Vadeli Mali Planlar	
Cumhurbaşkanlığı Yıllık Programı	Hayat Boyu Öğrenme Strateji Belgesi
Cumhurbaşkanlığı Türkiye Yüzyılı Vizyonu	Meslekî ve Teknik Eğitim Strateji Belgesi
Millî Eğitim Bakanlığı Eğitimde Türkiye Yüzyılı Vizyonu	Mesleki Eğitim Kurulu Kararları
MEB 2019-2023 Stratejik Plan	Ulusal Öğretmen Strateji Belgesi
Millî Eğitim Şura Kararları	Türkiye Yeterlilikler Çerçevesi
Millî Eğitim Kalite Çerçevesi	

2.5.Faaliyet Alanları İle Ürün Hizmetleri Belirlenmesi

FAALİYET ALANI: EĞİTİM	FAALİYET ALANI: YÖNETİM İŞLERİ
<p>1- Rehberlik Hizmetleri</p> <ul style="list-style-type: none"> • Veli • Öğrenci • Öğretmen 	<p>1 -Öğrenci işleri hizmeti</p> <ul style="list-style-type: none"> • Kayıt- Nakil işleri • Devam-devamsızlık • Sınıf geçme-Diploma İşlemleri • Mezunlar • Burs hizmetleri • Bir Üst Öğrenime Geçiş-Tercih İşlemleri • Öğrenci başarısının değerlendirilmesi • Ders Programları-Ders Dağıtım İşleri • Öğrencilere yönelik her türlü belgenin düzenlenmesi • Öğrenci sağlığı ve güvenliği • Öğrenci davranışlarının değerlendirilmesi • Öğrenci disiplin işlemleri
<p>2- Sosyal-Kültürel Etkinlikler</p> <ul style="list-style-type: none"> • Çeşitli Sosyal Etkinlikler (.....) • Çeşitli Kültürel Etkinlikler(.....) • Öğrenci Gezileri • Öğretmenler Sosyal Etkinlikleri • Bayramlar-Belirli Gün ve Haftalarla İlgili törenler 	<p>2- Öğretmen özlük işleri hizmeti</p> <ul style="list-style-type: none"> • Personel Terfi-İzin-Ücret-Maaş İşlemleri • Hizmet Birleştirme işlemleri • Personel işleri • Doğum- ölüm vb. yardım evrakları düzenlenmesi • HİTAP işlemleri
<p>3- Spor Etkinlikleri</p> <ul style="list-style-type: none"> • Futbol • Atletizm • Voleybol • Basketbol vb... • Taekwando • .Halk oyunları, (okuldaki faaliyetler yazılacak) 	<p>3- Büro İşleri hizmeti</p> <ul style="list-style-type: none"> • Ayniyat, Demirbaş, Vb. İşlemleri • Satın Alma İşlemleri • Muayene ve Teslim Alma İşlemleri • Resmi yazışma işlemleri • Arşiv hizmetleri • Halkla ilişkiler • Planlama • Koordinasyon • Stratejik planın uygulanması • Donanım ve Teknoloji • Disiplin ve Sicil İşlemleri • Denetim • Okul Gelişimine Ait Görev ve Hizmetler • Tif-Tefbis işlemleri
FAALİYET ALANI: ÖĞRETİM	FAALİYET ALANI: VELİ EĞİTİMİ
<p>1 Müfredatın işlenmesi</p> <ul style="list-style-type: none"> • Derslik sistemi ile her türlü dersin yaparak yaşayarak öğretimi • Laboratuvarların etkin kullanımı • Kütüphanenin etkin kullanımı • Bilgi teknoloji donanımlarının sınıflarda yaygınlaştırılarak etkin kullanımını sağlamak • Yetiştirme Kurslarının açılması ve değerlendirilmesi 	<ul style="list-style-type: none"> • Halk Eğitim Müdürlüğü ile işbirliği yapılarak Eğitici Kurslar Düzenlenmesi • Veli rehberlik faaliyetleri(Seminerler) • Velilere yönelik sosyal faaliyetler (.....)
<p>2 Kurslar</p> <ul style="list-style-type: none"> • Yetiştirme • Hazırlama • Etüt 	<p>FAALİYET ALANI:</p> <p>Kurslara katılımın sağlanması</p> <p>Kurs sürecinin ve sonucunun değerlendirilmesi</p>
<p>3 Proje çalışmaları</p> <ul style="list-style-type: none"> • AB Projeleri • Sosyal Projeler • Fen Projeleri • Okul özgün proje çalışmaları • Mahalli ve ulusal projelere etkin katılım sağlamak 	<p>Farklı proje ve etkinliklerle okul ortamının geliştirilmesi(.....)</p>

Ürün-Hizmet Listesi

Öğrenci kayıt, kabul ve devam işleri	Eğitim hizmetleri
Öğrenci başarısının değerlendirilmesi	Öğretim hizmetleri
Sınav işleri	Toplum hizmetleri
Sınıf geçme işleri	Kulüp çalışmaları
Öğrenim belgesi düzenleme işleri	Öğrenim Belgesi
Personel işleri	Sosyal, kültürel ve sportif etkinlikler
Öğrenci davranışlarının değerlendirilmesi	Burs hizmetleri
Öğrenci sağlığı ve güvenliği	Bilimsel araştırmalar
Okul çevre ilişkileri	Yaygın eğitim
Rehberlik	Mezunlar (Öğrenci)

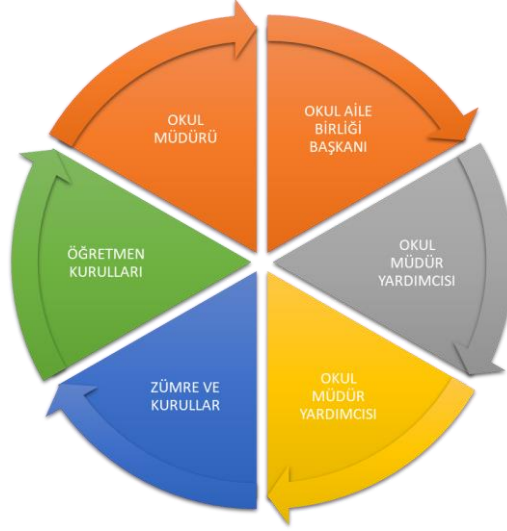
Okulumuzda öğrencilerimizin kayıt, nakil, devam-devamsızlık, not, öğrenim belgesi düzenleme işlemleri e-okul yönetim bilgi sistemi üzerinden yapılmaktadır.

Öğretmenlerimizin özlük, derece-kademe, terfi, hizmet içi eğitim, maaş ve ek ders işlemleri mebbis ve kbs sistemleri üzerinden yapılmaktadır. Okulumuzun mali işlemleri ilgili yönetmeliklere uygun olarak yapılmaktadır.

Okulumuzun rehberlik anlayışı sadece öğrenci odaklı değildir . Sınıf öğretmenlerimiz öğrenci ve velilere yönelik seminerler düzenlemekte, çeşitli anket ve envanterler uygulamaktadır. Düzenli olarak veli görüşmeleri yapılmaktadır.. Okulumuzda davranış problemi gözlemlenen sınıf ve öğrenciler güdülenerek olumlu davranış kazanmalarını sağlamak amaçlanmaktadır.

2.6. Paydaş Analizi

Kurumumuzun temel paydaşları öğrenci, veli ve öğretmen olmakla birlikte eğitimin dışsal etkisi nedeniyle okul çevresinde etkileşim içinde olunan geniş bir paydaş kitlesi bulunmaktadır. Paydaşlarımızın görüşleri anket, toplantı, dilek ve istek kutuları, elektronik ortamda iletilen önerilerde dâhil olmak üzere çeşitli yöntemlerle sürekli olarak alınmaktadır.



Paydaş Analizi

Avni Akyol İlkokulu Stratejik Planlama Ekibi olarak planımızın hazırlanması aşamasında katılımcı bir yapı oluşturmak için ilgili tarafların görüşlerinin alınması ve plana dâhil edilmesi gerekli görülmüş ve bu amaçla paydaş analizi çalışması yapılmıştır. Ekibimiz tarafından iç ve dış paydaşlar belirlenmiş, bunların önceliklerinin tespiti yapılmıştır.

Paydaş görüş ve beklentileri SWOT (GZFT) Analizi Formu, Çalışan Memnuniyeti Anketi, Öğrenci Memnuniyeti Anketi, Veli Anketi Formu kullanılmaktadır. Aynı zamanda öğretmenler kurulu toplantıları, Zümre toplantıları gibi toplantılarla görüş ve beklentiler tutanakla tespit edilmekte Okulumuz bünyesinde değerlendirilmektedir.

Milli Eğitim Bakanlığı, Kaymakamlık, İlçe Milli Eğitim Müdürlükleri, Okullar, Yöneticiler, Öğretmenler, Özel Öğretim Kurumları, Öğrenciler, Okul aile birlikleri, Memur ve Hizmetli, Belediye, İlçe Sağlık Müdürlüğü, Meslek odaları, Sendikalar,

Vakıflar, Muhtarlıklar, Tarım İlçe Müdürlüğü, Sivil Savunma İl Müdürlüğü, Medya... vb.

Paydaş Analizi ve Sınıflamasında Kullanılan Kavramlara İlişkin Açıklamalar:

Paydaş: Kurumun gerçekleştirdiği faaliyetlerden etkilenen taraflardır. Paydaşlar şu başlıklarda ele alınmaktadır.

Lider: Kurumda herhangi bir kademede görev alan çalışanlar içerisinde liderlik özellikleri olan kişilerdir.

Çalışan : Kurum çalışanlarıdır.

Müşteri: Ürün, hizmet veya süreçten etkilenen veya satın alıp kullanan herkeştir. İki çeşit müşteri vardır. Dış müşteriler; hizmet veren kuruma mensup olmayan, ancak ürün/hizmetten yararlanan veya ondan etkilenenlerdir. İç müşteriler; kurumda çalışanlardır.

Temel Ortak: Kurumun faaliyetlerini gerçekleştirmek üzere kendi seçimine bağlı olmaksızın zorunlu olarak kurulmuş olan ortaklıklardır.(yapısal bağlılık gibi)

Stratejik Ortak: Kurumun faaliyetlerini gerçekleştirmek üzere kendi seçimi üzerine kurduğu ortaklıklardır.

Tedarikçi: Kurumun faaliyetlerini gerçekleştiren ihtiyaç duyduğu kaynakları temin eden kurum/kuruluşlardır.

Ürün/Hizmet: Herhangi bir hizmet/üretim sürecinin çıktısıdır.

Paydaş anketlerine ilişkin ortaya çıkan temel sonuçlara altta yer verilmiştir.

ANKETLER

Öğrenci Anketi Sonuçları:

Sıra	MADDELER	Sonuç
1	Öğretmenlerimle ihtiyaç duyduğumda rahatlıkla görüşebilirim.	92,02
2	Okul müdürü ile ihtiyaç duyduğumda rahatlıkla konuşabiliyorum.	77,51
3	Okulun rehberlik servisinden yeterince yararlanabiliyorum.	8,30
4	Okula ilettiğimiz öneri ve isteklerimiz dikkate alınır.	89,65
5	Okulda kendimi güvende hissediyorum.	87,55
6	Okulda öğrencilerle ilgili alınan kararlarda bizlerin görüşleri alınır.	87,06
7	Öğretmenler yeniliğe açık olarak derslerin işlenişinde çeşitli yöntemler kullanmaktadır.	91,04
8	Derslerde konuya göre uygun araç gereçler kullanılmaktadır.	93,84
9	Teneffüslerde ihtiyaçlarımı giderebiliyorum.	80,83
10	Okulun içi ve dışı temizdir.	44,05
11	Okulun binası ve diğer fiziki mekânlar yeterlidir.	34,26
12	Okul kantininde satılan malzemeler sağlıklı ve güvenlidir.	33,56
13	Okulumuzda yeterli miktarda sanatsal ve kültürel faaliyetler düzenlenmektedir.	13,21

Öğretmen Anketi Sonuçları:

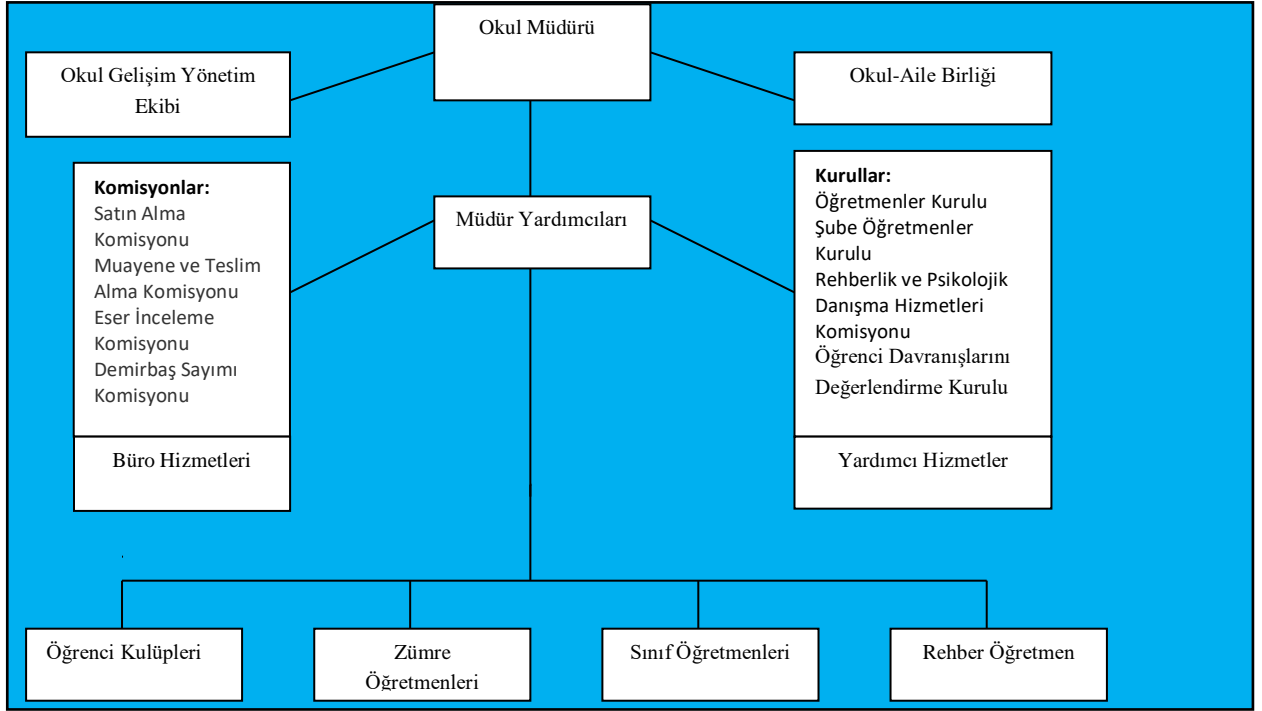
Sıra	MADDELER	SONUÇ
1	Okulumuzda alınan kararlar, çalışanların katılımıyla alınır.	84,44
2	Kurumdaki tüm duyurular çalışanlara zamanında iletilir.	70,50
3	Her türlü ödüllendirmede adil olma, tarafsızlık ve objektiflik esastır.	73,47
4	Kendimi, okulun değerli bir üyesi olarak görürüm.	83,33
5	Çalıştığım okul bana kendimi geliştirme imkânı tanımaktadır.	92,05
6	Okul, teknik araç ve gereç yönünden yeterli donanıma sahiptir.	75,67
7	Okulda çalışanlara yönelik sosyal ve kültürel faaliyetler düzenlenir.	85,72
8	Okulda öğretmenler arasında ayrım yapılmamaktadır.	79,03
9	Okulumuzda yerelde ve toplum üzerinde olumlu etki bırakacak çalışmalar yapmaktadır.	85,93
10	Yöneticilerimiz, yaratıcı ve yenilikçi düşüncelerin üretilmesini teşvik etmektedir.	95,72
11	Yöneticiler, okulun vizyonunu, stratejilerini, iyileştirmeye açık alanlarını vs. çalışanlarla paylaşır.	92,05
12	Okulumuzda sadece öğretmenlerin kullanımına tahsis edilmiş yerler yeterlidir.	85,89
13	Alanıma ilişkin yenilik ve gelişmeleri takip eder ve kendimi güncellerim.	92,74

Veli Anketi Sonuçları:

Sıra	MADDELER	SONUÇ
1	İhtiyaç duyduğumda okul çalışanlarıyla rahatlıkla görüşebiliyorum.	95,10
2	Bizi ilgilendiren okul duyurularını zamanında öğreniyorum.	97,20
3	Öğrencimle ilgili konularda okulda rehberlik hizmeti alabiliyorum.	46,80
4	Okula ilettiğim istek ve şikâyetlerim dikkate alınıyor.	86,20
5	Öğretmenler yeniliğe açık olarak derslerin işlenişinde çeşitli yöntemler kullanmaktadır.	84,10
6	Okulda yabancı kişilere karşı güvenlik önlemleri alınmaktadır.	84,10
7	Okulda bizleri ilgilendiren kararlarda görüşlerimiz dikkate alınır.	78,30
8	E-Okul Veli Bilgilendirme Sistemi ile okulun internet sayfasını düzenli olarak takip ediyorum.	86,60
9	Çocuğumun okulunu sevdiğini ve öğretmenleriyle iyi anlaştığını düşünüyorum.	95,50
10	Okul, teknik araç ve gereç yönünden yeterli donanıma sahiptir.	82,40
11	Okul her zaman temiz ve bakımlıdır.	80,80
12	Okulun binası ve diğer fiziki mekânlar yeterlidir.	49,60
13	Okulumuzda yeterli miktarda sanatsal ve kültürel faaliyetler düzenlenmektedir.	49,60

2.7.Kuruluş İçi Analizi

2.7.1.Teşkilat Yapısı



2.7.2.İnsan Kaynakları

Okulumuzun çalışanlarına ilişkin bilgiler altta yer alan tabloda belirtilmiştir.

Çalışan Bilgileri Tablosu Unvan	Erkek	Kadın	Toplam
Okul Müdürü ve Müdür Yardımcısı	2	0	2
Sınıf Öğretmeni	1	6	7
Okul Öncesi Öğretmeni	0	2	2
Sözleşmeli Öğretmen	0	0	0
Branş Öğretmeni	0	1	1
Ücretli Öğretmen	0	0	0
Rehber Öğretmen	0	0	0
İdari Personel	1	0	1
Yardımcı Personel	0	1	1
Güvenlik Personeli	0	0	0
Toplam Çalışan Sayıları	4	10	14

2.7.3. Teknolojik Düzey

Teknolojik kaynaklar başta olmak üzere okulumuzda bulunan çalışan durumdaki donanım malzemesine ilişkin bilgiye alttaki tabloda yer verilmiştir.

Akıllı Tahta Sayısı	10	TV Sayısı	2
Masaüstü Bilgisayar Sayısı	10	Yazıcı Sayısı	2
Taşınabilir Bilgisayar Sayısı	0	Fotokopi Makinası Sayısı	1
Projeksiyon Sayısı	1	İnternet Bağlantı Hızı	30 Mbps

2.7.4 Mali Kaynaklar

Okulumuzun genel bütçe ödenekleri, okul aile birliği gelirleri ve diğer katkılarda dâhil olmak üzere gelir ve giderlerine ilişkin son iki yıl gerçekleşme bilgileri alttaki tabloda verilmiştir.

Yıllar	Gelir Miktarı	Gider Miktarı
2022	9.875,00- TL	8.471,55TL
2023	26.103,08- TL	16.172,00-TL

2.7.5.İstatistikî Bilgiler

Okul Bölümleri		Özel Alanlar	Var	Yok
Okul Kat Sayısı	2	Çok Amaçlı Salon	X	
Derslik Sayısı	9	Çok Amaçlı Saha	X	
Derslik Alanları (m2)	42	Kütüphane	X	
Kullanılan Derslik Sayısı	9	Fen Laboratuvarı		X
Şube Sayısı	9	Bilgisayar Laboratuvarı		X
İdari Odaların Alanı (m2)	35	İş Atölyesi		X
Öğretmenler Odası (m2)	70 m2	Beceri Atölyesi		X
Okul Oturum Alanı (m2)	1400 m2	Pansiyon		X
Okul Bahçesi (Açık Alan)(m2)	4837 m2			
Okul Kapalı Alan (m2)	1400 m2			
Sanatsal, bilimsel ve sportif amaçlı toplam alan (m ²)	150 m2			
Kantin (m2)	X			
Tuvalet Sayısı	16			

Sınıf ve Öğrenci Bilgileri: Okulumuzda yer alan sınıfların öğrenci sayıları alttaki tabloda verilmiştir.

Sınıf	Erkek	Kız	Toplam
Anasınıfı/A	8	9	17
Anasınıfı/B	13	7	20
1/A	11	13	24
1/B	8	16	24
2/A	14	5	19
2/B	13	8	21
3/A	10	8	18
3/B	12	7	19
4/A	14	14	34

2.8.Çevre Analizi (PESTLE)

Çevre analizinde; okulumuzu etkileyebilecek dışsal değişimler ve eğilimler değerlendirilmiştir

Güçlü Yönler

Öğrenciler	Öğrencilerin, <ul style="list-style-type: none">- Okul idaresi ve öğretmenleri ile rahat görüşebilmesi,- Kendilerini okulda güvenme hissetmeleri,- Alınan kararlarda görüşlerinin alınması,- Öğretmenlerin yeniliğe açık olması,- Derslerde uygun araç-gereç kullanılması,- Teneffüs sürelerinin uygun olması
Çalışanlar	Öğretmenlerin, <ul style="list-style-type: none">- Okulumuzda, yerelde ve toplum üzerinde olumlu etki bırakacak çalışmalar yapılması,- Yöneticilerin yaratıcı ve yenilikçi düşünceleri teşvik etmekte olmaları,- Yöneticilerin okulun vizyonunu, stratejilerini iyileştirmeye açık alanlarını, çalışanlarla paylaşması,- Alanlarına ilişkin yenilik ve gelişmelerini takip etmeleri
Veliler	Velilerin; <ul style="list-style-type: none">- Okul idaresi ve öğretmenleri ile rahat görüşebilmesi,- Velileri ilgilendiren kararların zamanında öğrenilmesi,- Kendilerini okulda güvenme hissetmeleri,- Alınan kararlarda görüşlerimin alınması,- Öğretmenlerin yeniliğe açık olması, Çocuğumun okulunu sevdiğini ve öğretmenlerini sevdiğini düşünmekteyim
Bina ve Yerleşke	<ul style="list-style-type: none">- Okulun her zaman temiz ve bakımlı olması

	<ul style="list-style-type: none"> - Derslik sayısının yeterli olması ve sınıf mevcutlarının kalabalık olmaması. - Okulun şehir merkezine ve dolmuş hatlarına yakın olması
Donanım	<ul style="list-style-type: none"> - Fiber İnternet bağlantısının olması - Güvenlik kameralarının olması - Her sınıfta akıllı tahta olması
Bütçe	<ul style="list-style-type: none"> - Okul aile birliğinin desteğinin olması
Yönetim Süreçleri	<ul style="list-style-type: none"> - Okul yönetici ve öğretmenlerinin ihtiyaç duyduğunda İlçe Milli Eğitim Müdürlüğü yöneticilerine ulaşabilmesi - Okul idaresinin öğretmen ve öğrenciler için iletişime açık ve çözüm üretici olması okulda sorunların kısa sürede çözüme kavuşma imkanı sağlaması
İletişim Süreçleri	<ul style="list-style-type: none"> - Okul Aile Birliğinin, okul idarecilerinin ve öğretmenlerin iş birliğine açık olması

Zayıf Yönler

Öğrenciler	
Çalışanlar	Rehber öğretmen olmaması
Veliler	<p>Ailelerin öğrencilerin eğitim-öğretim faaliyetlerine yeterli önem vermemesi</p> <p>Okuma alışkanlığının az olması</p>
Bina ve Yerleşke	Aynı bina içersinde iki ayrı okulun olması
Donanım	<p>Okulda sportif alanların ve spor araç-gereçlerinin olmaması</p> <p>Okulda öğrencilerin yeterli seviyede sanatsal ve kültürel etkinlikler yapabilmesi için uygun çalışma alanlarının bulunmaması</p>
Bütçe	<p>Velilerin sosyo-ekonomik gelir düzeylerinin düşük olması</p> <p>Okulun maddi kaynaklarının yetersiz olması</p>
Yönetim Süreçleri	-
İletişim Süreçleri	Velilerin eğitim seviyesinin düşüklüğü

Fırsatlar

Politik	Okulumuzun diğer okullar ve kurumlarla iletişiminin güçlü olması Yerel yönetim, sivil toplum kuruluşları, Belediyelerin eğitime desteği Mülki ve yerel yetkililerle olan olumlu diyalog ve iş birliği
Ekonomik	Okulumuz sanayi bölgesinde olduğundan dolayı şirketlerden destek sağlanabilmesi ve velilerin kolay iş bulma imkanının var olması
Sosyolojik	Okulumuzun gelişmekte olan bir çevrede kurulmuş olması Velilere kısa sürede ulaşılabilmesi Hizmet alanların beklenti ve görüşlerinin dikkate alınması İnsan kaynaklarının yeterliliği
Teknolojik	Son teknolojide akıllı tahtaların kullanılması
Mevzuat-Yasal	Bakanlığın Okul Öncesi Eğitime önem vermesi ve yaygınlaştırması
Ekolojik	Okulumuzun yakınlarında Sağlık Ocağı bulunması Okula ulaşımın kolay olması Okulumuzun çevresinde gürültü kirliliğinin olmaması

Tehditler

Politik	Medyanın eğitici görevini yerine getirmemesi
Ekonomik	Velilerin ekonomik durumlarının iyi olmaması Ailelerin eğitime ayırdığı bütçelerin yetersiz olması
Sosyolojik	Sosyal olarak kötü örnek olabilecek davranışların çevredeki gençler arasında yaygın olması ve öğrencilerimizin yakın ilişki içinde olması Velilerin eğitim seviyesinin düşük oluşu Aile içi ve akrabalar arasındaki problemlerin çocuklara fazlaca yansıtılması Okulumuz göç alan bir çevrede olduğu için kültür çatışmalarının yaşanması
Teknolojik	Telefon ve PC uygulamaları
Ekolojik	Okulun sanayi bölgesinde yer alması sebebiyle hava kirliliğinin fazla olması

2.9.GZFT (Güçlü, Zayıf, Fırsat, Tehdit) Analizi

Okulumuzun temel istatistiklerinde verilen okul künyesi, çalışan bilgileri, bina bilgileri, teknolojik kaynak bilgileri ve gelir gider bilgileri ile paydaş anketleri sonucunda ortaya çıkan sorun ve gelişime açık alanlar iç ve dış faktör olarak değerlendirilerek GZFT tablosunda belirtilmiştir. Dolayısıyla olguyu belirten istatistikler ile algıyı ölçen anketlerden çıkan sonuçlar tek bir analizde birleştirilmiştir.

Kurumun güçlü ve zayıf yönleri donanım, malzeme, çalışan, iş yapma becerisi, kurumsal iletişim gibi çok çeşitli alanlarda kendisinden kaynaklı olan güçlülükleri ve zayıflıkları ifade etmektedir ve ayrımda temel olarak okul müdürlüğü kapsamında bakılarak iç faktör ve dış faktör ayrımı yapılmıştır.

İçsel Faktörler

Okulumuzun performansını etkileyecek iç ve dış stratejik konuları belirlemek ve bunları yönetebilmek amacıyla gerçekleştirilen durum analizi çalışması kapsamında Stratejik Planlama Ekibi tarafından GZFT Analizi yapılmıştır. İç paydaşlarla çalıştay tekniği ile iki aşamada gerçekleştirilen çalışmalar, dış paydaş mülakatları kapsamında elde edilen görüş ve öneriler ve Stratejik Planlama Ekibi tarafından GZFT Analizine temel girdiyi sağlamıştır. Paydaşlarla yapılan çalışmalar ile Stratejik Planlama Ekibi tarafından gerçekleştirilen diğer analizlerin birleştirilmesi neticesinde okulumuzun güçlü ve zayıf yanları, fırsat ve tehditlerini içeren uzun bir liste oluşturulmuştur. Analiz çerçevesinde ortaya konacak stratejik konuların daha gerçekçi ve ulaşılabilir bir çerçevede ele alınması amacıyla GZFT analizinde bir önceliklendirme yapılması kararlaştırılmıştır. Önceliklendirmede; bir yandan analizde yer alan hususların ağırlıklandırılması, diğer yandan Stratejik Planlama Ekibinin bilgi birikimi ve tecrübesi ışığında konuların önem derecesine göre sıralanması yöntemleri uygulanmıştır.

Fırsatlar, okulumuzun kontrolü dışında gerçekleşen ve okulumuza avantaj sağlaması muhtemel olan etkenler ya da durumlardır. Tehditler ise, okulumuzun kontrolü dışında gerçekleşen, olumsuz etkilerinin engellenmesi veya sınırlandırılması gereken unsurlardır.

2.10. Tespitler ve İhtiyaçların Belirlenmesi

Gelişim ve sorun alanları analizi ile GZFT analizi sonucunda ortaya çıkan sonuçların planın geleceğe yönelim bölümü ile ilişkilendirilmesi ve buradan hareketle hedef, gösterge ve eylemlerin belirlenmesi sağlanmaktadır.

Gelişim ve sorun alanları ayrımında eğitim ve öğretim faaliyetlerine ilişkin üç temel tema olan Eğitime Erişim, Eğitimde Kalite ve kurumsal Kapasite kullanılmıştır. Eğitime erişim, öğrencinin eğitim faaliyetine erişmesi ve tamamlamasına ilişkin süreçleri; Eğitimde kalite, öğrencinin akademik başarısı, sosyal ve bilişsel gelişimi ve istihdamı da dâhil olmak üzere eğitim ve öğretim sürecinin hayata hazırlama evresini; Kurumsal kapasite ise kurumsal yapı, kurum kültürü, donanım, bina gibi eğitim ve öğretim sürecine destek mahiyetinde olan kapasiteyi belirtmektedir.

Eğitime Erişim	Eğitimde Kalite	Kurumsal Kapasite
Okullaşma Oranı	Akademik Başarı	Kurumsal İletişim
Okula Devam/ Devamsızlık	Sosyal, Kültürel ve Fiziksel Gelişim	Kurumsal Yönetim
Okula Uyum, Oryantasyon	Sınıf Tekrarı	Bina ve Yerleşke
Özel Eğitime İhtiyaç Duyan Bireyler	İstihdam Edilebilirlik ve Yönlendirme	Donanım
Yabancı Öğrenciler	Öğretim Yöntemleri	Temizlik, Hijyen
Hayatboyu Öğrenme	Ders araç gereçleri	İş Güvenliği, Okul Güvenliği
		Taşıma ve servis

Gelişim ve sorun alanlarına ilişkin GZFT analizinden yola çıkılarak saptamalar yapılırken yukarıdaki tabloda yer alan ayrımında belirtilen temel sorun alanlarına dikkat edilmesi gerekmektedir.

BÖLÜM III: GELECEĞE BAKIŞ

Okul Müdürlüğümüzün Misyon, vizyon, temel ilke ve değerlerinin oluşturulması kapsamında öğretmenlerimiz, öğrencilerimiz, velilerimiz, çalışanlarımız ve diğer paydaşlarımızdan alınan görüşler, sonucunda stratejik plan hazırlama ekibi tarafından

oluřturulan Misyon, Vizyon, Temel Deęerler; Okulumuz üst kurulana sunulmuř ve üst kurul tarafından onaylanmıřtır.

3.1.Misyon

MİSYONUMUZ

Öęrenciler bütün alıřmalarımızın odak noktasıdır ve amalarımızı temel oluturur. Öęrencilerin, velilerin ve toplumun sürekli deęiřen beklentilerine ayak uyduracak Őekilde planlama yaparız. Öęrencilerimizin bařarısını arttırmak için karřılıklı olarak sorumluluk alır ve verimli bir Őekilde alıřırız. İyi bir eęitim, öęrenciler arasındaki bütünleřme kadar eřitlilięi de gerektirir. Farklılıklarımızın bilincindeyiz ve bunların birer zenginlik kaynaęı olduęuna inanıyoruz. Birbirimizi anlıyor, farklılıkları ve görüř ayrılıklarını bir zenginlik olarak kabul ediyoruz. Sürekli olarak yeni öęrenme biimlerine kendimizi adapte edecek beceriler geliřtirir, aynı zamanda deęiřim ihtiyacı ile gemiř deęerlerimiz arasındaki dengeyi de koruruz.

3.2 .Vizyon

Saęladığımız eęitimle; güçlü bir kimlięe sahip, bařarıyı hedefleyen, yeniliki, yaratıcı, liderlik vasıflarına sahip, toplum tarafından takdir edilen, ahlaklı gençler yetiřtirmektedir.

3.3.Temel Değerler

Temel Değerlerimiz	
1	Ülkemizin geleceğinden sorumluyuz.
2	Eğitime yapılan yardımı kutsal sayar ve her türlü desteği veririz.
3	Toplam Kalite Yönetimi felsefesini benimseriz.
4	Kurumda çalışan herkesin katılımı ile sürecin devamlı olarak iyileştirileceğine ve geliştirileceğine inanırız.
5	Sağlıklı bir çalışma ortamı içerisinde çalışanları tanıyarak fikirlerine değer verir ve işimizi önemseriz.
6	Mevcut ve potansiyel hizmet bekleyenlerin ihtiyaçlarına odaklanırız.
7	Kendimizi geliştirmeye önem verir, yenilikçi fikirlerden yararlanırız.
8	Öğrencilerin, öğrenmeyi öğrenmesi ilk hedefimizdir.
9	Okulumuzla ve öğrencilerimizle gurur duyarız.
10	Öğrencilerimizi, yaratıcı yönlerinin gelişmesi için teşvik ederiz.
11	Öğrenme problemi olan öğrencilerimiz için özel destek programları hazırlarız.
12	Biz, birbirimize ve kendimize güveniriz.
13	Öğrencilerimiz, bütün çalışmalarımızın odak noktasıdır.

TEMA I: EĞİTİM VE ÖĞRETİME ERİŞİM VE KATILIM

TEMA:	EĞİTİM VE ÖĞRETİME ERİŞİM VE KATILIM						
STRATEJİK AMAÇ 1.	Öğrencilerin eğitim öğretime etkin katılımlarıyla donanımlı olarak bir üst öğrenime geçişi sağlanacaktır.						
Hedef 1.1.	Öğrenme kayıpları önleyici çalışmalar yapılarak azaltılacaktır.						
PG NO	Performans Göstergeleri	Başlangıç Değeri	2024 Hedef	2025 Hedef	2026 Hedef	2027 Hedef	2028 Hedef
PG 1.1.1	İlkokullarda Yetiştirme Programına (İYEP) dâhil olan öğrencilerin Türkçe dersi kazanımlarına ulaşma oranı (%)	%50	%55	%60	%65	%70	%80
PG 1.1.2	İlkokullarda Yetiştirme Programına dâhil olan öğrencilerin matematik dersi kazanımlarına ulaşma oranı (%)	%50	%55	%60	%65	%70	%80
PG 1.1.3	20 gün ve üzeri özürsüz devamsızlık yapan öğrenci oranı (%)	%5	%4	%3	%2	%1	%1
PG 1.1.4	20 gün ve üzeri özürlü devamsızlık yapan öğrenci oranı (%)	%6	%5	%3	%3	%2	%1
Koordinatör Birim	Okul Müdürü, Müdür Yardımcıları						
İşbirliği Yapılacak Birim(ler)	Sınıf Öğretmeni, Veli, Rehber öğretmenler						
Stratejiler	S.1. Öğrencilerin Türkçe dersindeki eksikleri tespit edilerek İYEP aracılığıyla akademik yeterliklerinin artırılması sağlanacaktır. S.2 Öğrencilerin matematik derslerindeki eksikleri tespit edilerek İYEP aracılığıyla akademik yeterliklerinin artırılması sağlanacaktır. S.3 Öğrencilerin özürsüz devamsızlık nedenleri tespit edilerek devamsızlığa neden olan etmenler giderilecektir S.4 Öğrencilerin özürlü devamsızlık nedenleri tespit edilerek devamsızlığa neden olan etmenler giderilecektir.						
Riskler	Öğrencilerin kursa devam etme konusunda devamsızlık yapmaları, Velilerin yeterli bilgi sahibi olmadıkları için bu tür kurslara karşı ön yargılı olmaları.						
Tespitler	İyep ve destek eğitim de dijital platformlar yerine yazılı ve görsel materyallerin daha çok kullanılması.						
İhityaçlar	İyep öğrenci belirleme ve ölçme araçları,Öğrenci ders kitapları						

TEMAII: EĞİTİM VE ÖĞRETİMDE KALİTE

TEMA:	EĞİTİM VE ÖĞRETİMDE KALİTE						
STRATEJİK AMAÇ 2.	Öğrencilere medeniyetimizin ve insanlığın ortak değerleriyle çağın gereklerine uygun bilgi, beceri, tutum ve davranışlar kazandırılacaktır.						
Hedef 2.1.	Öğrencilere evrensel değerler, sağlıklı yaşam ve çevre bilinci duyarlılığı kazandırılacaktır.						
PG NO	Performans Göstergeleri	Başlangıç Değeri	2024 Hedef	2025 Hedef	2026 Hedef	2027 Hedef	2028 Hedef
PG 2.1.1	Öğrenci başına okunan kitap sayısı	20	25	30	35	40	25
PG 2.1.2	Sağlıklı ve dengeli beslenme ile ilgili düzenlenen faaliyet sayısı (Eğitim,faaliyet, gezi Proje, vb.)	2	3	4	5	6	7
PG 2.1.3	Çevre bilincinin artırılmasına yönelik düzenlenen faaliyet sayısı (Eğitim,faaliyet, gezi Proje, vb.)	3	4	5	6	7	8
PG 2.1.4	Çevre bilincinin artırılmasına yönelik verilen eğitim sayısı	3	4	5	6	7	8
PG 2.1.5	Çevre bilincinin artırılmasına yönelik verilen eğitimlere katılan öğrenci sayısı	78	85	90	95	100	105
Koordinatör Birim	Okul müdürü, Müdür yardımcıları, Sınıf öğretmenleri, Rehber öğretmenler						
İşbirliği Yapılacak Birim(ler)	İlçe Sağlık Birimleri, Belediyeler, İl ve İlçe Milli Eğitim Müdürlükleri						
Stratejiler	S1 Okul Kütüphanesi zenginleştirilecek, öğrencilerin kütüphaneden yararlanması sağlanacaktır. S2 Öğrencilere sağlıklı ve dengeli beslenmelerine yönelik bilgilendirme eğitimleri ve etkinlikler yapılacaktır. S3 Öğrencilerin çevre bilincinin artırılmasına yönelik etkinlikler yapılacaktır. S4 Serbest etkinlikler saati, çevre bilincinin artırılmasına yönelik eğitimler verilecektir.						
Riskler	Öğrencilere aile de kitap okuma ve sağlıklı beslenme konusunda yeterince rol model olacak kişilerin olmaması. Yeterli eğitimlerin sağlanamaması						
Tespitler	Yapılan eğitimlere velilerin katılım oranının az olması. Verilen eğitimlerin sadece okulda kalması günlük hayatta uygulanması için velilerin yeterli desteği sağlamaması.						
İhtiyaçlar	Eğitimler için diğer kurumlarla iş birliklerinin yapılması Bilgilendirme için afiş, broşür gibi materyallerin sağlanması						

TEMA:	EĞİTİM VE ÖĞRETİMDE KALİTE						
STRATEJİK AMAÇ 3.	Temel eğitimde öğrencilerin kaliteli eğitime erişimleri fırsat eşitliği temelinde artırılarak bilişsel, duyuşsal ve fiziksel olarak çok yönlü gelişimleri sağlanacak ve temel hayat becerilerini edinmiş öğrenciler yetiştirilecektir.						
Hedef 3.1.	Öğrencilerin bilimsel, kültürel, sanatsal, sportif ve toplum hizmeti alanlarında ders dışı etkinliklere katılım oranı artırılabacaktır.						
PG NO	Performans Göstergeleri	Başlangıç Değeri	2024 Hedef	2025 Hedef	2026 Hedef	2027 Hedef	2028 Hedef
PG 3.1.1	Okulda bir eğitim ve öğretim döneminde bilimsel, kültürel, sanatsal ve sportif alanlarda en az bir faaliyete katılan öğrenci oranı (%)	%8	%11	%13	%15	%17	%21
PG 3.1.2	Bir eğitim ve öğretim yılında en az iki sosyal sorumluluk ve toplum hizmeti çalışmalarına katılan öğrenci oranı (%)	%23	%26	%30	%34	%39	%41
PG 3.1.3	Bir eğitim ve öğretim yılında yerel, ulusal ve uluslararası proje, yarışma vb. etkinliklere katılan öğrenci oranı (%)	%20	%23	%26	%29	%34	%37
PG 3.1.4	Okulda bir eğitim ve öğretim yılında geleneksel çocuk oyunları alt başlığında en az bir faaliyete katılan öğrenci oranı (%)	%50	%55	%60	%65	%70	%75
PG3.1.5	Okulda bir eğitim ve öğretim yılında geleneksel çocuk oyunlarına yönelik olarak düzenlenen alan/mekan sayısı.	2	2	2	2	2	2
Koordinatör Birim	Okul müdürü, Müdür yardımcıları, Sınıf öğretmenleri, Rehber öğretmenler						
İşbirliği Yapılacak Birim(ler)	İlçe Sağlık Birimleri, Belediyeler, İl ve İlçe Milli Eğitim Müdürlükleri						
Stratejiler	S1 Her bir öğrencinin bir kulüp faaliyetinde aktif olarak yer alması sağlanarak kulüp faaliyetlerinin etkinliği artırılabacaktır. S2 Öğrencilerin seviyelerine uygun olarak toplumsal sorunların çözümüne katkı sağlamak ve farkındalık oluşturmak amacıyla afet ve acil durum, çevre, eğitim, spor, kültür ve turizm, sağlık ve sosyal hizmetler alanlarında toplum hizmeti faaliyetlerine katılımları artırılabacaktır. S3 Diğer kurum ve kuruluşlarla iş birliği içerisinde yürütülen bilimsel, sosyal, kültürel, sanatsal ve sportif alanlardaki faaliyetler artırılabacaktır. S4 Okul bünyesinde etkinlikler düzenlenecektir. S5 Okul bahçeleri geleneksel çocuk oyunlarına yönelik düzenlenecektir.						
Riskler	Öğrencilere aile de kitap okuma ve sağlıklı beslenme konusunda yeterince rol model olacak kişilerin olmaması. Yeterli eğitimlerin sağlanamaması						
Tespitler	Yapılan eğitimlere velilerin katılım oranının az olması. Verilen eğitimlerin sadece okulda kalması günlük hayatta uygulanması için velilerin yeterli desteği sağlanamaması.						
İhtiyaçlar	Eğitimler için diğer kurumlarla iş birliklerinin yapılması Bilgilendirme için afiş, broşür gibi materyallerin sağlanması						

TEMA III: KURUMSAL KAPASİTE

TEMA:	KURUMSAL KAPASİTE						
STRATEJİK AMAÇ 4	Eğitim ortamlarının fiziki imkânları geliştirilecektir.						
Hedef 4.1.	Temel eğitimde okulların niteliğini arttıracak uygulama ve çalışmalara yer verilecektir.						
PG NO	Performans Göstergeleri	Başlangıç Değeri	2024 Hedef	2025 Hedef	2026 Hedef	2027 Hedef	2028 Hedef
PG 4.1.1	İyileştirilen fiziki mekân (derslikler, spor salonu, kütüphaneler, atölyeler vb.) sayısı.	1	2	3	3	4	4
Koordinatör Birim	Okul Müdürü						
İşbirliği Yapılacak Birim(ler)	Belediyeler, Kamu idareleri						
Stratejiler	S1 Fiziki mekânların iyileştirilmesi için kamu idareleri, belediyeler ve işverenlerle iş birlikleri yapılacaktır. S2 Atölye ve laboratuvarların iyileştirilmesi için sektör ile iş birlikleri yapılacaktır.						
Riskler	Belirlenen eksiklikler için yeterli bütçenin olmaması Yapılacak fiziki mekanlar için okullarda yeterli alanın olmaması						
Tespitler	İş birliği yapılacak birimlerden olumlu geri dönüşlerin olmaması Maaliyet konusunda yeterli parasal kaynakaların olmaması						
İhtiyaçlar	Fiziki mekan için yeterli alanların oluşturulması Oluşturulacak alanlar için malzeme desteği						

TEMA:	KURUMSAL KAPASİTE						
STRATEJİK AMAÇ 5	Okulun eğitimin temel ilkeleri doğrultusunda niteliğini artırmak amacıyla kurumsal kapasite geliştirilecektir.						
Hedef 5.1.	Eğitim ve öğretimin sağlıklı ve güvenli bir ortamda gerçekleştirilmesi için okul sağlığı ve güvenliği geliştirilecektir.						
PG NO	Performans Göstergeleri	Başlangıç Değeri	2024 Hedef	2025 Hedef	2026 Hedef	2027 Hedef	2028 Hedef
PG 5.1.1	Okulda yaşanan kaza sayısı	8	7	6	6	4	3
PG 5.1.2	Bağımlılıkla mücadele, akran zorbalığı , siber zorbalık,sağlıklı beslenme,obezite,hijyen gıda güvenliği ve bulaşıcı hastalıklarla ilgili konularda eğitim alan öğrenci , öğretmen ve personel sayısı	38	73	100	120	150	196
PG 5.1.3	Sivil savunma eğitimlerine katılan öğrenci ve öğretmen sayısı	34	60	80	90	120	196
PG 5.1.4	Afet ve acil durum tatbikat sayısı	1	2	3	4	5	6
Koordinatör Birim	Okul Müdürü						
İşbirliği Yapılacak Birim(ler)	Belediyeler, Kamu idareleri						
Stratejiler	S1 Eğitim ortamları iş sağlığı ve güvenliği yönergesine uygun hâle getirilecektir. S2 Öğrenci, öğretmen ve velilerde farkındalık oluşturmak için bağımlılıkla mücadele, akran zorbalığı, siber zorbalık, sağlıklı beslenme ve obezite, hijyen, bulaşıcı hastalıklar ve gıda güvenliği gibi konularda alan uzmanları ile iş birliğinde eğitimler düzenlenecektir. S3 Doğa, insan ve teknoloji kaynaklı (deprem, sel, heyelan, yangın, çığ ve salgın hastalıklar vd.) konularında alan uzmanları ile iş birliğinde öğretmen ve öğrencilere farkındalık eğitimleri verilecektir. S4 Afet ve acil durum tatbikatları düzenlenecektir.						
Riskler	Belirlenen eksiklikler için yeterli bütçenin olmaması Yapılacak fiziki mekânlar için okullarda yeterli alanın olmaması						
Tespitler	İş birliği yapılacak birimlerden olumlu geri dönüşlerin olmaması Maliyet konusunda yeterli parasal kaynakların olmaması						
İhtiyaçlar	Fiziki mekân için yeterli alanların oluşturulması Oluşturulacak alanlar için malzeme desteği						

TEMA:	KURUMSAL KAPASİTE						
STRATEJİK AMAÇ 6	Eğitim ve öğretimin niteliğinin geliştirilmesi sağlanacaktır.						
Hedef 6.1.	Kurum personelinin mesleki gelişimlerinin artırılması sağlanacaktır.						
PG NO	Performans Göstergeleri	Başlangıç Değeri	2024 Hedef	2025 Hedef	2026 Hedef	2027 Hedef	2028 Hedef
PG 6.1.1	Hizmet içi eğitim alan yönetici ve öğretmen sayısı	12	13	13	13	13	13
PG 6.1.2	Eğitim alan yardımcı personel sayısı	2	2	2	2	2	2
PG 6.1.3	Uzaktan hizmet içi eğitime katılan öğretmen sayısı	11	12	12	12	12	13
PG 6.1.4	Yöneticilere ve öğretmenlere yönelik düzenlenen eğitim sayısı	2	4	6	8	8	12
Koordinatör Birim	Okul Müdürü						
İşbirliği Yapılacak Birim(ler)	Belediyeler, Kamu idareleri						
Stratejiler	S1 Okul yöneticilerinin ve öğretmenlerin mesleki gelişim ihtiyaçları tespit edilerek bu ihtiyaçları gidermeye yönelik bir mesleki gelişim planı hazırlanacaktır. S2 Bakanlık, diğer kurum ve kuruluşlarla yapılan iş birlikleri kapsamında yardımcı personelin görev alanı ile ilgili iş başı eğitim almaları sağlanacaktır. S3 Okul öğretmenlerinin alanlarında mesleki gelişimlerini ve öğretmenlik yeterliklerini geliştirmek için mahalli ve merkezi düzeyde eğitim almaları sağlanacaktır. S4 Okul yöneticilerinin ve öğretmenlerin dijital platformlar aracılığıyla verilen eğitimlere katılmaları teşvik edilecektir.						
Riskler	Belirlenen eksiklikler için yeterli bütçenin olmaması Yapılacak fiziki mekânlar için okullarda yeterli alanın olmaması						
Tespitler	İş birliği yapılacak birimlerden olumlu geri dönüşlerin olmaması Maliyet konusunda yeterli parasal kaynakların olmaması						
İhtiyaçlar	Fiziki mekân için yeterli alanların oluşturulması Oluşturulacak alanlar için malzeme desteği						

IV. BÖLÜM: MALİYETLENDİRME

2024-2028 Stratejik Planı Faaliyet/Proje Maliyetlendirme Tablosu

Kaynak Tablosu	2024	2025	2026	2027	2028	Toplam
Genel Bütçe	30.000,00 TL	35.000,00 TL	45.000,00 TL	60.000,00 TL	80.000,00 TL	250.000,00 TL
Diğer (Okul Aile Birlikleri)	58.000,00 TL	60.000,00 TL	80.000,00 TL	100.000,00 TL	120.000,00 TL	418.000,00 TL
TOPLAM	88.000,00 TL	95.000,00 TL	125.000,00 TL	160.000,00 TL	200.000,00 TL	668.000,00 TL

VI. BÖLÜM: İZLEME VE DEĞERLENDİRME

Okulumuz Stratejik Planı izleme ve değerlendirme çalışmalarında 5 yıllık Stratejik Planın izlenmesi ve 1 yıllık gelişim planının izlenmesi olarak ikili bir ayrıma gidilecektir.

Stratejik planın izlenmesinde 6 aylık dönemlerde izleme yapılacak denetim birimleri, il ve ilçe millî eğitim müdürlüğü ve Bakanlık denetim ve kontrollerine hazır halde tutulacaktır.

Yıllık planın uygulanmasında yürütme ekipleri ve eylem sorumlularıyla aylık ilerleme toplantıları yapılacaktır. Toplantıda bir önceki ayda yapılanlar ve bir sonraki ayda yapılacaklar görüşülüp karara bağlanacaktır.

İzleme, stratejik planın uygulanmasının sistematik olarak takip edilmesi ve raporlanması anlamını taşımaktadır. Değerlendirme ise, uygulama sonuçlarının amaç ve hedeflere kıyasla ölçülmesi ve söz konusu amaç ve hedeflerin tutarlılık ve uygunluğunun analizidir. Okulumuz Stratejik Planının onaylanarak yürürlüğe girmesiyle birlikte, uygulamasının izleme ve değerlendirmesi de başlayacaktır. Planda yer alan stratejik amaç ve onların altında bulunan stratejik hedeflere ulaşılabilmek için yürütülecek çalışmaların izlenmesi ve değerlendirilmesini zamanında ve etkin bir şekilde yapabilmek amacıyla Okulumuzda Stratejik Plan İzleme ve Değerlendirme Ekibi kurulacaktır. İzleme ve değerlendirme, planda belirtilen performans göstergeleri dikkate alınarak yapılacaktır. Stratejik amaçların ve hedeflerin gerçekleştirilmesinden sorumlu kişiler 6 aylık veya yıllık dönemler itibariyle yürüttükleri faaliyet ve projelerle ilgili raporları bir nüsha olarak hazırlayıp İzleme ve Değerlendirme Ekibine verecektir. Okulumuzun İzleme ve Değerlendirme Ekibi (OGYE) Stratejik amaçların ve hedeflerin gerçekleştirilmesi ilgili raporları yıllık dönemler itibariyle raporları iki nüsha olarak hazırlayıp bir nüshası Okul İzleme ve Değerlendirme Ekibine bir nüshasını da İlçe Milli Eğitim Müdürlüğü Strateji Geliştirme bölümüne gönderecektir.

İzleme ve Değerlendirme Ekibi, iyileştirme ekiplerden gelen yıllık performans değerlendirmelerini inceleyerek, performans göstergelerinin ölçümü ve değerlendirilmesini, ait olduğu yıl içinde yapılan faaliyetlerin o yılki bütçeyle uyumu ve elde edilen sonuçların Stratejik Planda önceden belirlenen amaç ve hedeflere ne derece örtüştüğünü rapor halinde okul müdürünün bilgisine sunacaktır. İlçe Milli

Eđitim M¼d¼rl¼đ¼nden gelen kararlar dođrultusunda ilgili birim ve kiřilere geri bildirim yapılacaktır.

B¼ylece, Plan'ın uygulanma s¼recinde bir akřama olup olmadıđı saptanacak, varsa bunların d¼zeltilmesine y¼nelik tedbirlerin alınması ile performans hedeflerine ulařma konusunda dođru bir yaklařım izlenmiř olacaktır.

b) Raporlama

Yapılan alıřmaların sonucuna g¼re Stratejik Plan g¼zden geirilecektir. Plan d¼nemi ierisinde ve her yılsonunda y¼r¼t¼lmekte olan faaliyetlerin ¼nceden belirlenen performans g¼stergelerine g¼re gerekleřme ya da gerekleřmeme durumuna g¼re rapor hazırlanacaktır.

AVNİ AKYOL İLKOKULU FAALİYET İZLEME VE DEĞERLENDİRME RAPORU

TEMA								
Stratejik Amaç 1:								
Stratejik Hedef 1.1:								
Faaliyet/Projeler	İzleme						Değerlendirme	
Faaliyet/Projeler	Faaliyetin Başlama ve Bitiş Tarihi	Faaliyetten Sorumlu Kurum/birim/kişi	Maliyeti	Ölçme yöntemi ve raporlama süresi	Performans Göstergeleri	Faaliyetin durumu	Tamamlanma nedeni	Öneriler
						(..) Tamamlandı (..)Devam Ediyor (..) İptal Edildi		

13/05/2024

Halil İbrahim ALKAN

Okul Müdürü

AVNİ AKYOL İLKOKULUKONULU FAALİYET SONU RAPORU		
Amaç No :	Hedef No:	Faaliyet No:
Çalışma Konusu:		
Faaliyetin Adı:		
Faaliyetten sorumlu Kişi/Kişiler:		
Faaliyetin başladığı tarih:	Faaliyetin bittiği tarih:	
Faaliyete katılan öğretmen/idareci sayısı:	Faaliyete katılan öğrenci sayısı:	
Faaliyete katılan veli/STK temsilcisi sayısı:	Faaliyete katılan yardımcı personel sayısı:	

YAPILANLAR:
Faaliyetin Değerlendirilmesi:
Çalışmalar sırasında karşılaşılan sorunlar:

Ekip Üyeleri;

13/05/2024

Halil İbrahim ALKAN

Okul Müdürü

OKUL GELİŞİM PLANI

Sıra No	Stratejik Amaç No	Hedef No	Çalışmanın Adı	Sorumlu Ekip	Başlangıç ve Bitiş Tarihi	Tahmini Bütçe	Açıklamalar

13/05/2024

Halil İbrahim ALKAN

Okul Müdürü

--	--	--	--	--	--	--	--	--	--	--	--	--	--	--	--	--	--	--	--	--	--	--	--	--	--	--	--	--	--	--	--	--	--	--	--	--	--	--	--	--	--	--	--	--	--	--	--	--	--	--